

## ОПИС

Сепаратори бруду зазвичай встановлюються на котлі в замкнутих контурах внутрішніх систем для відділення домішок, що містяться в теплоносії (частки піску, осаду, іржі і т. д.), збираючи їх в декантуючій чашці, з якої можна випускати їх, навіть коли працює кран.

Завдяки конструктивним характеристикам грязеуловлювачі можуть затримувати найменші частинки забруднень в постійному робочому режимі.

Грязеуловлювач забезпечує оптимальну роботу кліматичних систем, зводячи до мінімуму закупорювання трубок, нагрівальних елементів і теплообмінника котла запобігаючи, таким чином, зниження технічних характеристик системи.

Також захищають від зносу і пошкодження компоненти системи (насос, вентилі) не завдаючи великих втрат навантаження.



## АСОРТИМЕНТ

Артикул	Розмір	Колір	Код
747	3/4"	Жовтий	82747AE05*
747	3/4"	Нікельований	82747AE06*
747	3/4"	Блискучий хром	82747AE07*
747	3/4"	Білий	82747AE13*
748	3/4"	Жовтий	82748AE05
748	3/4"	Нікельований	82748AE06
748	3/4"	Блискучий хром	82748AE07
748	3/4"	Білий	82748AE13

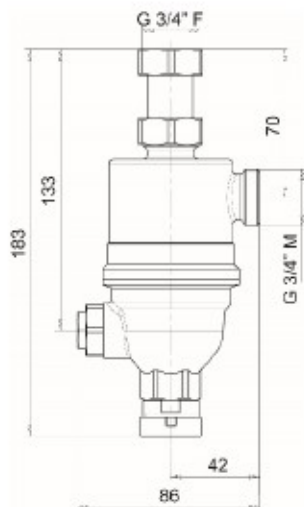


Артикули відмічені значком \* оснащені магнітною вставкою арт. 749.

## ТЕХНІЧНІ ХАРАКТЕРИСТИКИ

Корпус	Латунь CW 753 S - UNI EN 1982
Нижня чаша	Латунь CW 753 S - UNI EN 1982
Верхня заглушка	Латунь CW 617 N - UNI EN 12165
Картридж	Нержавіюча сталь
Зливний кран	Композит
Прокладки	Пероксидний EPDM (каучук високого опору)
Теплоносій	Вода, розчин гліколя
Процент гліколя	50% макс.
Робоча температура	0°÷110°C
Макс.робочий тиск	10 bar
Підключення: основне	3/4"
- Злив	3/4" з підключенням до шлангу Ø15
Магніт для арт. 747	Неомід REN35 B=10.500 Gauss

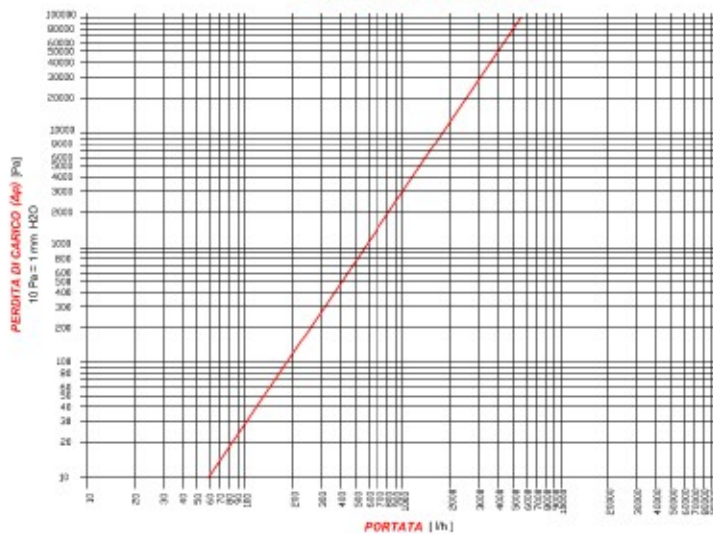
РОЗМІРИ



ВТРАТА НАВАНТАЖЕННЯ ART. 747 / 748 1/2

Defangatore magnetico/compatto, Art. 747/748 1/2

DIAGRAMMA PERDITE DI CARICO

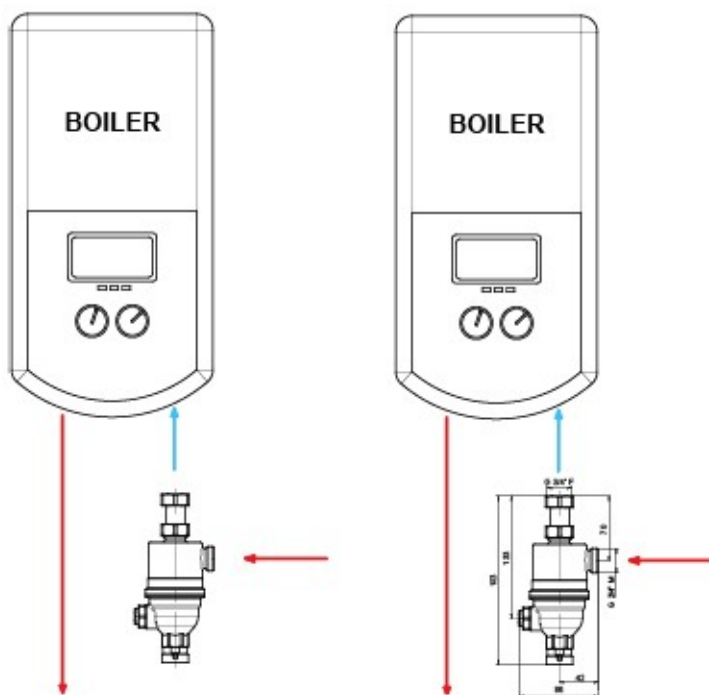


Kv [m³/h]
5,5

В таблиці представлені значення Kv для асортименту грязеуловлювачів ICMA.

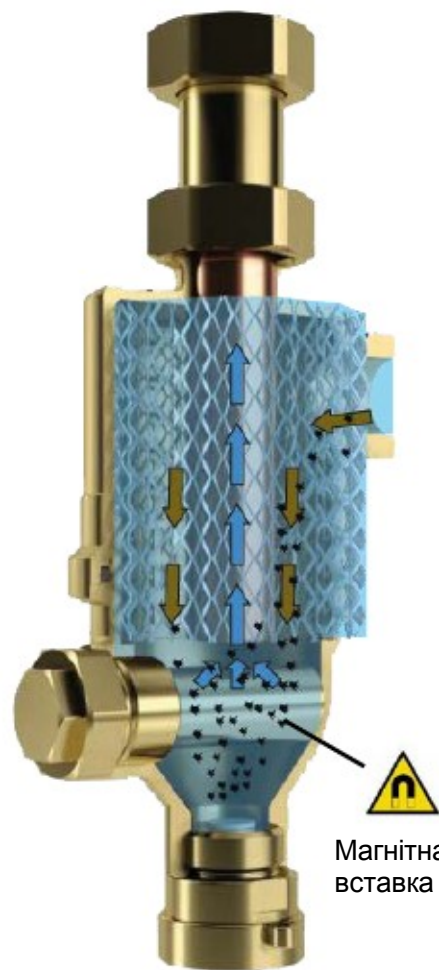
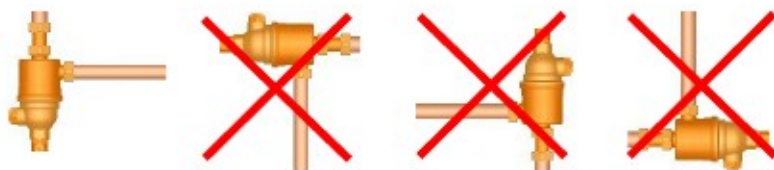
МОНТАЖНА СХЕМА

Грязеуловлювач необхідно встановлювати на зворотній лінії, до котла і до циркуляційного насоса, з метою запобігання компонентів системи від пошкоджень.



ВСТАНОВЛЕННЯ

Грязеуловлювач повинен встановлюватися тільки вертикально, для забезпечення осідання забруднень в нижній частині корпусу.



Магнітна вставка

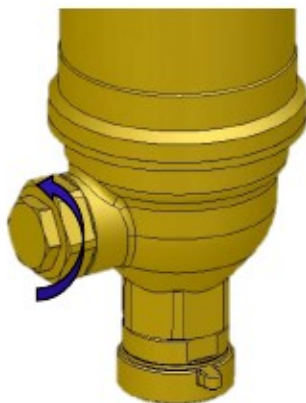
### ЗЛИВ

У нижній частині грязеуловлювача розташований кульовий кран, за допомогою якого проводиться злив зібраних забруднень. За допомогою мм підключення до шлангу Ø20, яке входить в комплект, здійснюється злив.

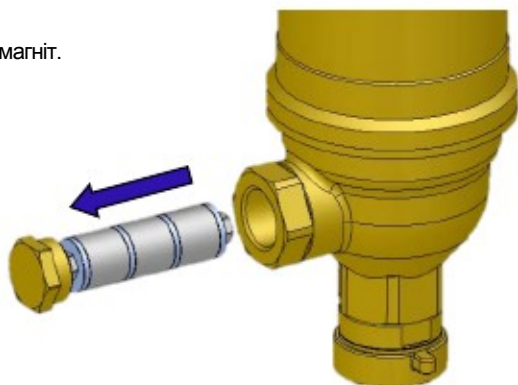
ЗЛИВ МОЖНА ПРОВОДИТИ ПРИ ПРАЦЮЮЧІЙ СИСТЕМІ.

Для цього:

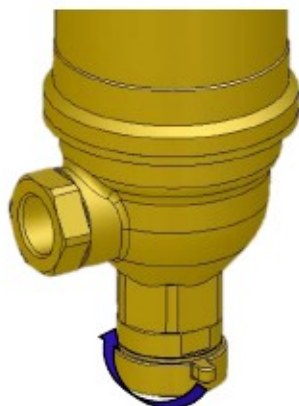
Відкрутити шайбу магніту  
ключем на 17.



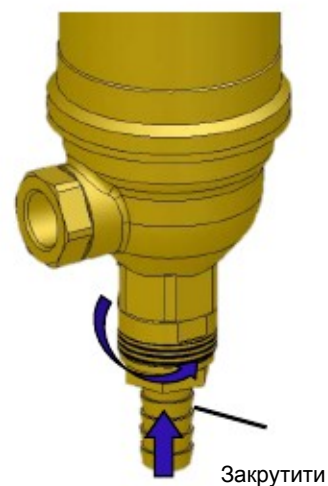
Дістати магніт.



Відкрутити заглушку крана.



Вставити заглушку крана



УВАГА



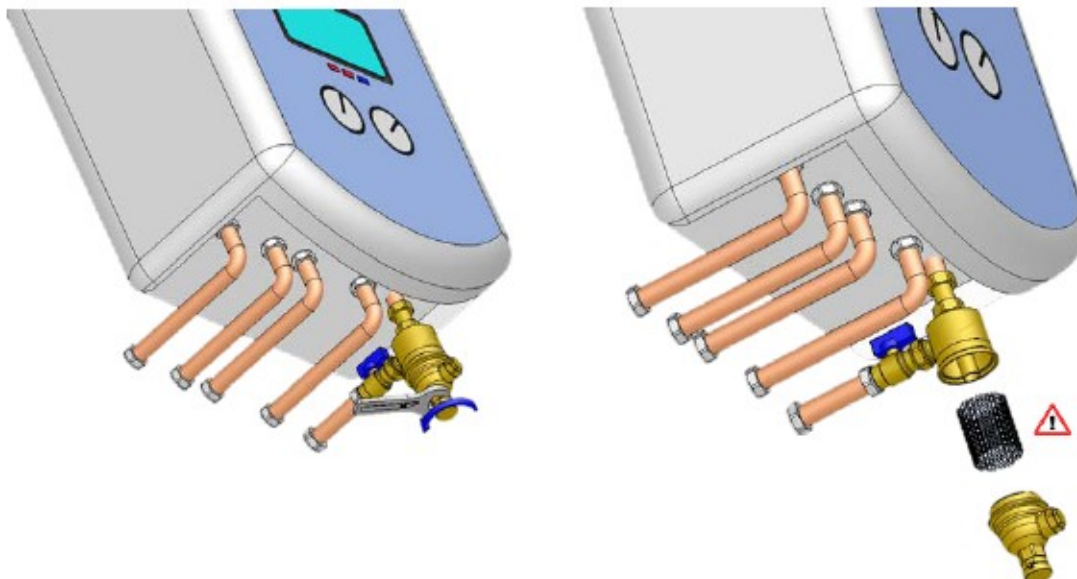
Магнітна вставка генерує інтенсивне магнітне поле.

Для осіб, що використовують електрокардіостимулятор, рекомендовано вжити заходів обережності, і знаходитися на значній відстані від грязеуловлювача, під час робіт по монтажу і ремонту. Також уникайте використання електронної апаратури в безпосередній близькості від магнітного грязеуловлювача, щоб уникнути поломки.

### ОБСЛУГОВУВАННЯ

Особлива конструкція магнітного грязеуловлювача дозволяє проводити ремонт без його демонтажу. Необхідно закрити перекриваючі вентиля, зняти чашу нижньої частини корпусу за допомогою ключа 26 мм, після чого можна дістати фільтруючий картридж для промивання.

Під час промивання використовуйте захисні рукавички для запобігання порізів об гострі частини сітки, що фільтрує.



### АКСЕСУАРИ

<p>Арт. 276</p>		<p>Повнопрохідний кран для установки на прямій лінії грязеуловлювача DN15.</p> <p>У закритому стані дозволяє виконувати роботи з обслуговування грязеуловлювача.</p>
<p>Арт. 749</p>		<p>Магнітна вставка.</p> <p>Трансформус грязеуловлювач арт.748 в магнітний грязеуловлювач арт. 747.</p>

### БЕЗПЕКА

Установка грязеуловлювача виробництва ICMA S.p.A. повинна проводитися виключно спеціалізованим персоналом.

Під час монтажу та обслуговування грязеуловлювача будьте дуже обережні! Температура теплоносія вище 50 °С, і це може призвести до тяжких опіків.

Нагадуємо, що право на гарантійне обслуговування припиняється, в разі якщо проводилися зміни в конструкції грязеуловлювача, без узгодження з заводом-виробником.